

GUVERNUL ROMÂNIEI

HOTĂRÂRE

**privind aprobarea cuantumului contribuției anuale de participare a României
în calitate de membru afiliat la Asociația Internațională a Securității Sociale (ISSA)
pentru anul 2025, precum și pentru modificarea unor acte normative**

În temeiul art. 108 din Constituția României, republicată, al art. I alin. (3) din Ordonanța Guvernului nr. 4/2016 privind aprobarea plății cotizației anuale de participare a României în calitate de membru afiliat la Asociația Internațională a Securității Sociale (ISSA) și completarea anexei nr. 1 la Ordonanța Guvernului nr. 41/1994 privind autorizarea plății cotizațiilor la organizațiile internaționale interguvernamentale la care România este parte, aprobată prin Legea nr. 127/2016, precum și al art. XI alin. (2) din Ordonanța de urgență a Guvernului nr. 5/2025 privind unele măsuri din domeniul social și pentru modificarea și completarea unor acte normative,

Guvernul României adoptă prezenta hotărâre.

Art. I. — (1) Se aprobă cuantumului contribuției anuale de participare a României în calitate de membru afiliat la Asociația Internațională a Securității Sociale (ISSA) pentru anul 2025, în valoare de 30.732,80 franci elvețieni.

(2) Contravaloarea în lei a contribuției prevăzute la alin. (1) se suportă din bugetul asigurărilor sociale de stat aprobat pentru anul 2025, prin Casa Națională de Pensii Publice.

(3) Echivalentul în lei al contribuției prevăzute la alin. (1) se calculează pe baza cursului oficial de schimb leu/franc

elvețian stabilit de Banca Națională a României, valabil la data efectuării plății.

Art. II. — Anexa la Hotărârea Guvernului nr. 48/2025 pentru aprobarea criteriilor și normelor de diagnostic clinic, diagnostic funcțional și de evaluare a capacității de muncă pe baza cărora se face încadrarea în gradele I, II și III de invaliditate, publicată în Monitorul Oficial al României, Partea I, nr. 134 și 134 bis din 14 februarie 2025, se modifică după cum urmează:

1. La Prezentare generală, tabelul II va avea următorul cuprins:

„Deficiență funcțională	Limitări de activitate	Restricții de participare
Fără deficiență funcțională	Fără limitarea activităților Pot fi efectuate activități profesionale organizate, zilnice, cu implicare în toate aspectele muncii, cu finalizarea acestora, independent și în echipă.	Fără restricții de participare la viața socială Necesită servicii de sănătate pentru tratament și de investigare a unor posibile recidive. Pot fi necesare servicii de educație și formare, consiliere vocațională și de angajare în muncă.
Deficiență funcțională ușoară	Fără limitare sau limitarea ușoară a activităților Pot fi efectuate activități profesionale organizate, zilnice, cu implicare în toate aspectele muncii, cu finalizarea acestora, independent și în echipă.	Fără restricții de participare la viața socială Necesită servicii de sănătate pentru tratament și prevenirea unor posibile complicații și recidive. Pot fi necesare servicii de educație și formare, consiliere vocațională și de angajare în muncă.
Deficiență funcțională medie	Limitarea moderată a activităților fizice Pot fi efectuate activități profesionale organizate, zilnice, cu implicare în unele aspecte ale muncii, cu finalizarea acestora, independent și în echipă, dacă acestea presupun solicitări energetice cel mult medii și dacă se desfășoară în mediu fără noxe și în condiții corespunzătoare de microclimat. În unele cazuri activitatea profesională se poate desfășura doar în condiții speciale*.	Fără restricții sau restricții ușoare de participare la viața socială Necesită servicii de sănătate pentru tratament curativ și recuperator. Pot fi necesare servicii de educație și formare, de consiliere vocațională și de angajare în muncă.
Deficiență funcțională accentuată	Limitarea moderată/ severă a activităților Pot fi efectuate activități fizice ușoare/sedentare. În unele cazuri activitatea profesională se poate desfășura doar în condiții speciale*.	Restricții moderate de participare la viața socială Necesită servicii de sănătate pentru tratament curativ și al complicațiilor, servicii de îngrijire și reabilitare pe termen lung. Pot fi necesare și unele servicii generale de suport social.
Deficiență funcțională gravă	Limitarea severă a activităților Capacitatea de autoservire este pierdută. În unele cazuri activitatea profesională se poate desfășura doar în condiții speciale*.	Restricții complete de participare la viața socială Necesită servicii de sănătate pentru tratament, eventual furnizarea de tehnologii ajutătoare și a altor echipamente adaptate. Pot fi necesare servicii de asistență socială pentru activitățile instrumentale ale vieții cotidiene, eventual de îngrijire personală pentru activitățile de bază.”

2. La capitolul 5, subcapitolul 5.1, la Funcția hepato-biliară legată de funcțiile de sinteză, excreție și detoxifiere — Ciroza hepatică Cod CIM K74, sintagma „Fără deficiență funcțională, incapacitate adaptativă 0-19%” se înlocuiește cu sintagma „Deficiență funcțională ușoară, incapacitate adaptativă 20-49%”, iar sintagma „Deficiență funcțională ușoară, incapacitate adaptativă 20-49%” se înlocuiește cu sintagma „Deficiență funcțională medie, incapacitate adaptativă 50-69%”.

3. La capitolul 7, subcapitolul 7.1, la Bolile articulare degenerative — Spondiloze Cod CIM M43, sintagma „Deficiență funcțională ușoară, incapacitate adaptativă 20-49%” se

înlocuiește cu sintagma „Fără deficiență funcțională, incapacitate adaptativă 0-19%”.

4. La capitolul 7, subcapitolul 7.1, la Bolile articulare abarticulare — Boala Dupuytren, sintagma „Deficiență funcțională ușoară, incapacitate adaptativă 20-49%” se înlocuiește cu sintagma „Deficiență funcțională medie, incapacitate adaptativă 50-69%”.

Art. III. — Anexa nr. 1 la Statutul Casei Naționale de Pensii Publice, aprobat prin Hotărârea Guvernului nr. 118/2012, publicată în Monitorul Oficial al României, Partea I, nr. 159 din 9 martie 2012, cu modificările și completările ulterioare, se modifică și se înlocuiește cu anexa la prezenta hotărâre.

PRIM-MINISTRU
ION-MARCEL CIOLACU

Contrasemnează:
Viceprim-ministru,
Marian Neacșu
Viceprim-ministru, ministrul finanțelor,
Tánczos Barna
Ministrul muncii, familiei, tineretului
și solidarității sociale,
Simona Bucura-Oprescu
p. Ministrul sănătății,
Adriana Pistol,
secretar de stat

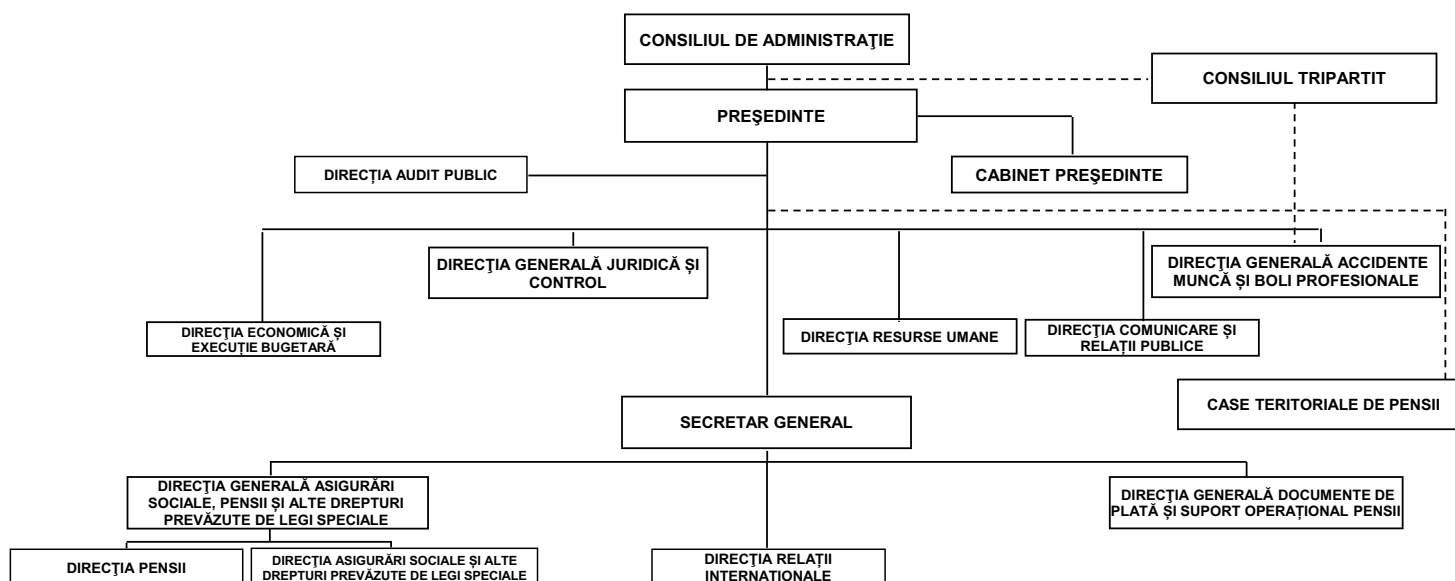
București, 20 martie 2025.
Nr. 280.

ANEXĂ)*
(Anexa nr. 1 la statut)

STRUCTURA ORGANIZATORICĂ a Casei Naționale de Pensii Publice

Nr. de posturi: 3175

1.000 de posturi, încadrate în categoria funcțiilor contractuale, până la data de 30 Iunie 2025



*) Anexa este reprodusă în facsimil.